



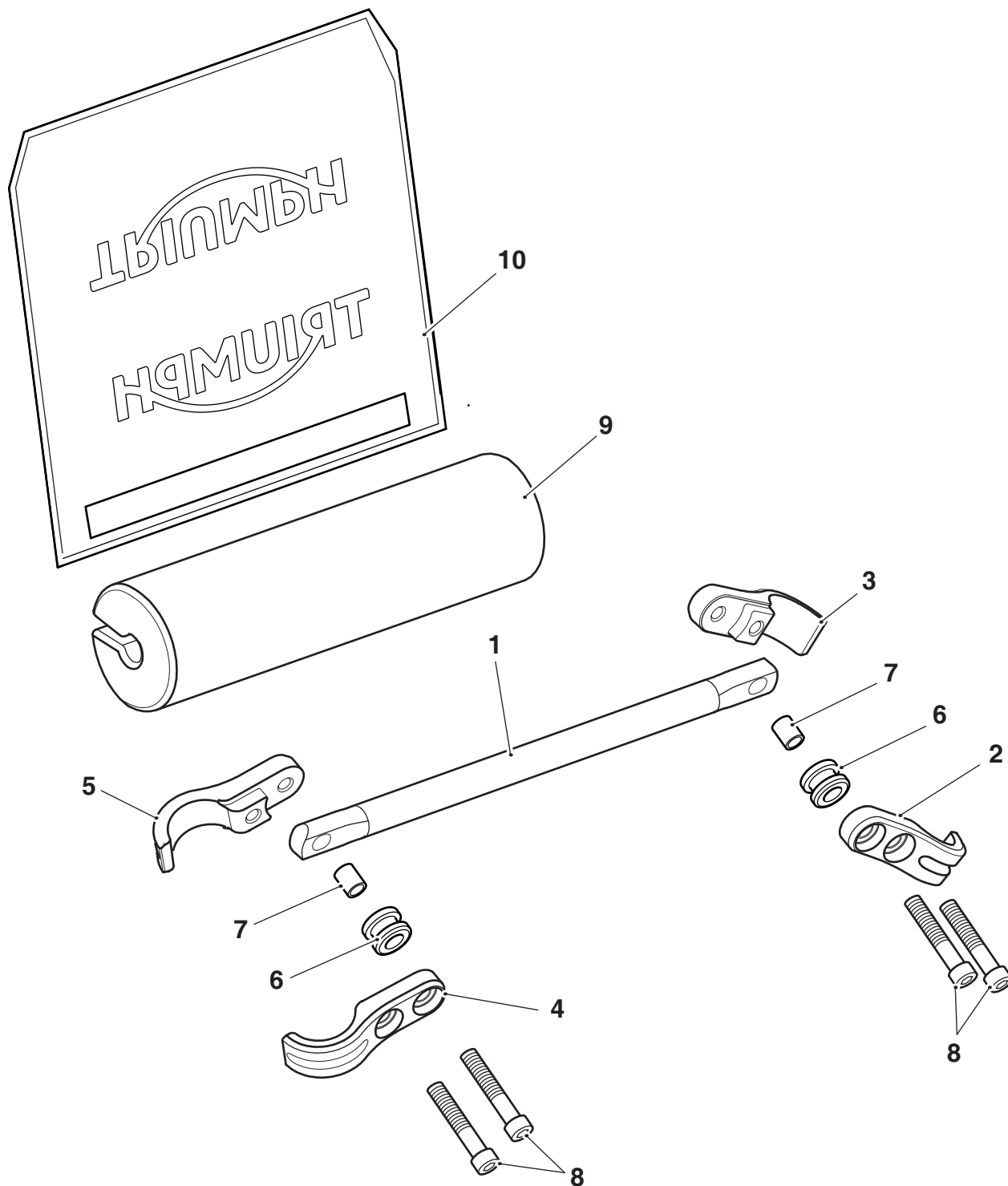
Istruzioni di montaggio degli accessori

| Kit traversino manubrio - Nero | |
|--|----------------------------|
| Numero kit | Modelli interessati |
| A9638142 | Street Scrambler |
| A9638147 | Scrambler 1200 XE |
| Kit traversino manubrio - Marrone | |
| Numero kit | Modelli interessati |
| A9638144 | Street Scrambler |
| A9638151 | Scrambler 1200 XC |

La ringraziamo per aver scelto un kit accessorio originale Triumph. Il presente kit accessorio è stato progettato e costruito da Triumph avvalendosi di una comprovata esperienza tecnica, di un rigoroso programma di prove e di una continua politica all'insegna dell'affidabilità, sicurezza e prestazioni superiori.

Preghiamo di leggere a fondo tutte le istruzioni prima di iniziare il montaggio del kit accessorio in modo da familiarizzarsi con tutte le caratteristiche del kit e con la procedura di montaggio.

Queste istruzioni fanno parte integrale del kit accessorio con il quale devono restare anche se la motocicletta dotata di accessorio viene in seguito venduta.



| | | | | | |
|----|------------------------------------|---|-----|-------------------------------|---|
| 1. | Barra traversino manubrio | 1 | 6. | Gommino | 2 |
| 2. | Parte anteriore morsetto sinistro | 1 | 7. | Distanziale | 2 |
| 3. | Parte posteriore morsetto sinistro | 1 | 8. | Vite M6 x 20 mm | 4 |
| 4. | Parte anteriore morsetto destro | 1 | 9. | Paracolpi traversino manubrio | 1 |
| 5. | Parte posteriore morsetto destro | 1 | 10. | Rivestimento paracolpi | 1 |



Avvertenza

I kit accessori trattati in queste istruzioni sono stati progettati per impiego su modelli specifici di motociclette Triumph. I kit accessori e i modelli ai quali sono destinati sono elencati all'inizio di queste istruzioni. Questi kit non devono essere montati su nessun altro modello Triumph né su motociclette di altre marche. Il montaggio di questo kit accessorio su qualsiasi altro modello Triumph non elencato o su motociclette di qualsiasi altra marca potrebbe influire negativamente sulle prestazioni, stabilità o manovrabilità della motocicletta. In tali casi si potrebbe causare la perdita di controllo e un incidente.



Avvertenza

Far sempre montare ricambi, accessori e conversioni originali Triumph da parte di un meccanico opportunamente addestrato appartenente a un Concessionario Triumph autorizzato. Il montaggio di ricambi, accessori e conversioni eseguito da un tecnico non appartenente a un Concessionario Triumph può pregiudicare il controllo, la stabilità o altri aspetti della guida della motocicletta e provocare la perdita di controllo e un incidente.



Avvertenza

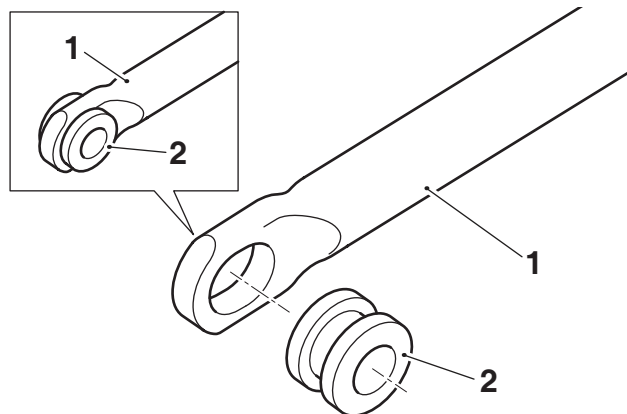
Nel corso della procedura, accertarsi che la motocicletta sia ben stabilizzata e sorretta in modo adeguato per evitare il rischio di lesioni causate da un'eventuale caduta.

Nota:

- Triumph offre un'ampia gamma di accessori originali approvati per la Sua motocicletta. In queste istruzioni non possiamo quindi occuparci di tutti i tipi di apparecchi disponibili. Per lo smontaggio e il montaggio di accessori originali Triumph consultare sempre le istruzioni fornite con il relativo kit accessorio. Per avere altre copie di qualsiasi istruzione di montaggio dei kit accessori Triumph, visitare www.triumphinstructions.com oppure contattare il concessionario Triumph autorizzato.

Montaggio del traversino del manubrio

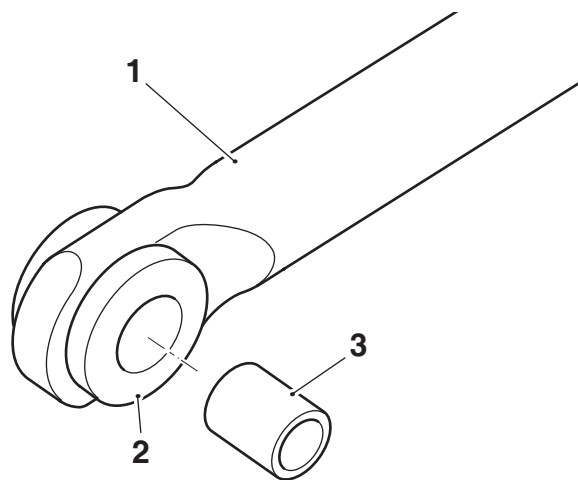
1. Prendere la barra traversino manubrio, i gommini e i distanziali dal kit.
2. Inserire i gommini in entrambi i fori alle estremità della barra traversino manubrio.



1. Barra traversino manubrio

2. Gommino

3. Inserire i distanziali nei gommini in entrambi i fori alle estremità della barra traversino manubrio.

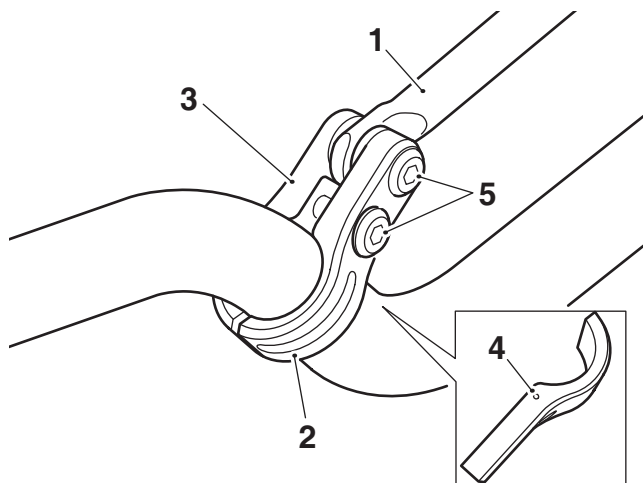


1. Barra traversino manubrio

2. Gommino

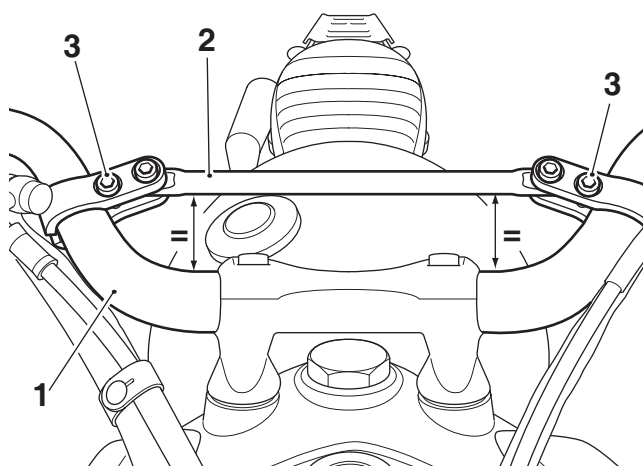
3. Distanziale

- Montare il morsetto destro anteriore e posteriore e la barra traversino manubrio sul lato destro del manubrio con le viti posizionate verso la parte anteriore della motocicletta, come da figura. Accertarsi che la gola nei morsetti sia posizionata in basso. Avvitare le viti M6 x 20 mm, senza serrare.



- Barra traversino manubrio
- Parte anteriore morsetto destro
- Parte posteriore morsetto destro
- Gola
- Viti M6 x 20 mm

- Ripetere il punto 4 per il lato sinistro.
- Regolare la posizione del traversino sul manubrio, accertandosi che vi sia una distanza pari tra il lato destro e quello sinistro del traversino e il manubrio, come da figura. Serrare le viti M6 x 20 mm inferiori a **9 Nm** per fissare in sede il traversino del manubrio.

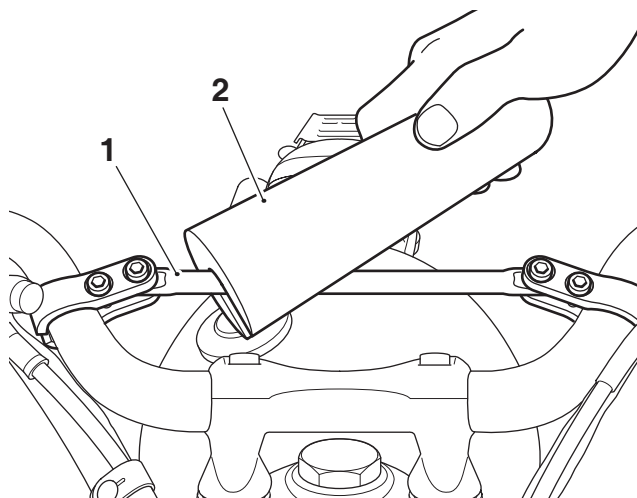


- Manubrio
- Barra traversino manubrio
- Viti M6 x 20 mm inferiori

- Serrare le viti superiori M6 x 20 mm della barra del traversino del manubrio a **9 Nm**.

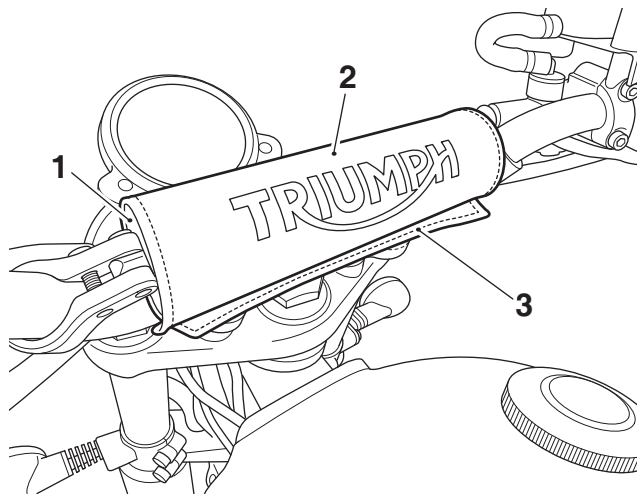
Paracolpi traversino manubrio

- Montare il paracolpi del traversino del manubrio sulla barra, come da figura.



- Barra traversino manubrio
- Paracolpi traversino manubrio

- Avvolgere il rivestimento del paracolpi del traversino del manubrio accertandosi che le strisce in velcro si trovino verso il retro del manubrio, come da figura. Premere saldamente l'una sull'altra le strisce di velcro.



- Paracolpi traversino manubrio
- Rivestimento paracolpi
- Strisce in velcro



Avvertenza

Se dopo il montaggio del kit accessorio si nutrono dei dubbi su qualsiasi aspetto delle prestazioni della motocicletta, rivolgersi a un Concessionario Triumph autorizzato e non guidare la motocicletta fino a quando non è stata dichiarata idonea all'impiego dal Concessionario stesso. La guida della motocicletta quando si hanno dei dubbi su qualsiasi aspetto delle prestazioni può causare la perdita di controllo e un incidente.



Avvertenza

Non guidare mai una motocicletta dotata di accessori a velocità superiori a 130 km/h.

La presenza di accessori può provocare variazioni nella stabilità e nella manovrabilità della motocicletta. Se non si prendono in considerazione queste variazioni nella stabilità della motocicletta, si può provocare la perdita di controllo o un incidente.

Ricordare che il limite di 130 km/h deve essere ridotto nelle seguenti situazioni: quando si aggiungono accessori non approvati, se il carico è eccessivo, se gli pneumatici sono consunti, se le condizioni generali della motocicletta sono insoddisfacenti, se il manto stradale è dissestato o in caso di maltempo.



Avvertenza

La motocicletta non deve essere guidata a velocità superiori al limite di velocità legale ad eccezione di quando si trova in condizioni di gara su percorso autorizzato e delimitato.



Avvertenza

Guidare questa motocicletta Triumph ad alta velocità solo su percorsi di gara adeguatamente delimitati o su circuiti di gara appositi. La guida ad alta velocità può essere effettuata solo dai conducenti che sono stati opportunamente addestrati nelle tecniche necessarie per tale tipo di guida e che conoscono a fondo le caratteristiche tecniche della motocicletta in tutte le condizioni di guida.

La guida ad alta velocità in qualsiasi altra circostanza è pericolosa e potrebbe causare la perdita di controllo della motocicletta e un incidente.